



Росби Информ

**Автоматизированное
рабочее место
сотрудника ДПС
(«АРМ сотрудника ДПС»)[®]**

САНКТ-ПЕТЕРБУРГ 2013

Автоматизированное рабочее место сотрудника ДПС® («АРМ сотрудника ДПС»)[®]

Компания ООО «Росби Информ Ко» предлагает услуги по поставке, вводу в эксплуатацию и сопровождению автоматизированного рабочего места сотрудника ДПС в автомобильном исполнении («АРМ сотрудника ДПС») аппаратно-программного комплекса для удаленного доступа к банкам данных, монтируемого на патрульном автомобиле в соответствии с приказом № 204 МВД РФ от 10.03.2009 года, с приказом № 1157 МВД РФ от 29.12.2012 года.

АПК сертифицирован МВД России (Сертификат № РОСС RU.МТ18.Н001006).



2

Важнейшим преимуществом АРМ сотрудника ДПС является объединение системы запросов к базам данных ГИБДД с банковским платёжным терминалом, что позволяет формировать административные протоколы и постановления, и осуществлять безналичную оплату штрафа на месте с оперативной передачей информации об оплате в ГИБДД.

Позволяет исключить коррупционную составляющую

Аппаратно-программный комплекс расширяет возможности и повышает качество исполнения своих обязанностей сотрудниками ДПС, сокращает время оформления постановлений о нарушениях ПДД, позволяет повысить собираемость выписанных штрафов, исключает коррупционную составляющую.

Комплект оборудования включает в себя:

- «АРГУС-БК» — системный блок ПЭВМ в автомобильном исполнении;
- сенсорный монитор в автомобильном исполнении;
- GPRS/EDG/3G модем с выносной антенной;
- ГЛОНАСС — модуль с выносной антенной;
- компактное печатающее устройство термопечати;
- терминал безналичной оплаты банковскими картами платёжных систем Visa/MasterCard.

Предустановленное программное обеспечение «АРМ сотрудника ДПС»:

- операционная система Windows 7/8;
- специализированное ПО «АРМ сотрудника ДПС»
- ПО криптографической защиты информации.

АРМ СОТРУДНИКА ДПС ОБЕСПЕЧИВАЕТ:

3



- **Доступ к информационным ресурсам ФИС ГИБДД** федерального, межрегионального и регионального уровней через систему санкционированного защищенного корпоративного GPRS/EDGE/3G доступа к интегрированным банкам данных Госавтоинспекции по каналам сотовой связи, посредством запросов к федеральным учётам «Автомобиль», «Адмпрактика», «Розыск», «Водитель», «Документ», «Лица», «Ограничения», «Оружие», «ПТС», «Спецпродукция» во все Межрегиональные информационные центры (МРЦ) ФИС ГИБДД («Центр», «Северо-Запад», «Среднее Поволжье», «Нижнее

Поволжье», «Кавказ», «Урал», «Сибирь», «Восточная Сибирь», «Дальний Восток»), Региональные центры (РЦ) ФИС ГИБДД и Федеральную объединённую базу данных, в соответствии с приказом МВД России от 03.12.2007 № 1144.

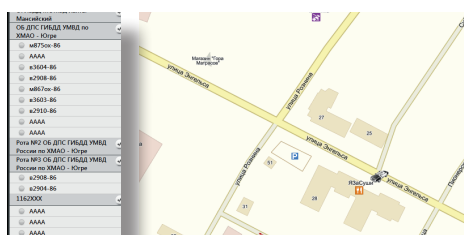
- **Автоматизированную проверку транспортных средств, физических лиц, регистрационных документов и водительских документов** по учетам ФИС ГИБДД в режиме реального времени.
- **Автоматизированное формирование электронных документов** (протокол об административном правонарушении, постановление по делу об административном правонарушении) на основании информации, полученной из ФИС ГИБДД, с возможностью ввода отсутствующих данных.

Резко ускоряет процедуру оформления нарушений ПДД

- **Автоматическое включение** в состав сформированных электронных документов **географических координат** места и точного времени формирования документов.
- **Печать сформированных электронных документов** с использованием компактного печатающего устройства термопечати для выдачи нарушителю.
- **Возможность приема оплаты штрафа** за административное правонарушение в области безопасности дорожного движения по банковской карте (смарт-карте) с использованием терминала оплаты Сбербанка России в соответствии со стандартами проведения безналичных банковских платежей и использованием транспортной инфраструктуры передачи данных ФИС ГИБДД.

Оплата штрафов на месте

- **Передачу в ФИС ГИБДД сведений о выявленных правонарушениях** в области безопасности дорожного движения, привлечении лиц к административной ответственности за нарушения правил дорожного движения и принятии оплаты штрафа за административные правонарушения.



- **Передачу в ФИС ГИБДД данных о местонахождении патрульного автомобиля ДПС**, полученных с использованием информации ГЛОНАСС – модуля АПК как в режиме непрерывного слежения, так и в момент обращения к информационным ресурсам ФИС ГИБДД с возможностью отображения местоположения автомобиля ДПС на карте.
- **Протоколирование работы АПК** средствами журнализации подсистемы удалённого доступа ФИС ГИБДД, с «on-line» доступом через ЕИТКС МВД к текущей информации журналов запросов к БД, постановлений, платежей, географических координат автомобилей ДПС.
- **Автоматизированное формирование и печать электронных документов**, формируемых инспектором ДПС при оформлении дорожно-транспортного происшествия (ДТП). Функция требует использования специализированного программного модуля и дополнительно устанавливаемого принтера формата А4 (функция доступна с мая 2013 года).

ПОРЯДОК УСТАНОВКИ АПК «АРМ СОТРУДНИКА ДПС»:



- Все компоненты оборудования устанавливаются в салоне автомобиля стационарно путем крепления к элементам кузова или внутренней обшивки салона автомобиля с обязательным учетом требований документации изготовителя оборудования по его размещению, монтажу и подключению.

- Подключение комплекта оборудования к бортовой сети автомобиля осуществляется стационарно, скрытно, внутри салона автомобиля, с защитой цепи питания.
- Выполняемые работы в части касающейся электрической проводки автомобиля и элементов обшивки салона автомобиля на предоставляемых транспортных средствах проводятся с условием сохранения гарантии (при ее наличии на момент выполнения работ) завода изготовителя транспортных средств.
- Существует возможность включения комплекта АПК в базовую комплектацию автомобиля ДПС, при осуществлении комплексной закупки автомобилей для нужд ГИБДД. В этом случае монтаж АРМ сотрудника ДПС выполняется поставщиком автомобилей, либо дилерским центром.

ИНФОРМАЦИЯ О ВНЕДРЕНИИ АПК АРМ СОТРУДНИКА ДПС

По состоянию на начало 2013 года АПК АРМ сотрудника ДПС внедрён в эксплуатацию в следующих регионах:

- | | |
|---|-----------------------------------|
| ■ Санкт-Петербург и Ленинградская область | ■ Новгородская область |
| ■ Мурманская область | ■ Пензенская область |
| ■ Калининградская область | ■ Рязанская область |
| ■ Белгородская область | ■ Ханты-Мансийский АО |
| ■ Калужская область | ■ Кабардино-Балкарская Республика |
| ■ Тверская область | ■ Хабаровский край |

По ряду государственных контрактов с МВД РФ в 2012 году осуществлены поставки комплектов оборудования АПК АРМ сотрудника ДПС, подлежащих распределению через ФКУ «ЦОБХР МВД России» в 2012-2013 годах.



В настоящее время АРМ сотрудника ДПС вводится в эксплуатацию в следующих регионах:

- Владимирская область
- Тульская область
- Волгоградская область
- Ярославская область
- Костромская область
- Брянская область
- Омская область
- Кемеровская область
- Амурская область
- Магаданская область
- Сахалинская область
- Еврейская АО
- Чукотский АО
- Республика Адыгея
- Республика Калмыкия
- Республика Саха (Якутия)
- Камчатский край
- Приморский край

ДОПОЛНИТЕЛЬНЫЕ ВОЗМОЖНОСТИ ИСПОЛЬЗОВАНИЯ

Существует возможность использования АПК «АРМ сотрудника ДПС» на стационарных постах ДПС. В этом случае в состав оборудования комплекса входят стационарный компьютер с операционной системой и источником бесперебойного питания (либо ноутбук), принтер формата А4, GPRS/EDGE/3G-модем для организации канала связи с ФИС ГИБДД (при отсутствии канала ЕИТКС МВД) и специализированное программное обеспечение «АРМ сотрудника ДПС».

При наличии на посту ДПС компьютерной техники, возможна отдельная поставка специализированного программного обеспечения «АРМ сотрудника ДПС», его эксплуатация в составе имеющегося оборудования.

Во всех случаях посты ДПС оснащаются банковскими терминалами безналичной оплаты Сбербанка РФ.

ООО «Росби Информ Ко»

www.rosbi.ru

e-mail: rsb_info@rosbi.ru

191167, Санкт-Петербург
Херсонский проезд, д.2
Ул. Александра Невского, д.9

Тел.: (812) 327-85-86

(812) 274-85-13

(812) 274-21-04

Факс: (812) 274-11-37